

ROSS-TECH® HEX-NET®



**KURZANLEITUNG**

**BITTE VOR GEBRAUCH LESEN**

## BITTE BEACHTEN SIE

Das Interface darf erst **nach** der Softwareinstallation an Ihren Diagnose-PC sowie das Fahrzeug angeschlossen werden.

Verwenden Sie am Fahrzeug außerdem **keinesfalls** gleichzeitig einen 12V-Adapter zum Laden Ihres Diagnose-PCs zusammen mit dem Diagnosesystem. Dies kann zu deren Zerstörung sowie zu Beschädigungen am Fahrzeug führen. Wir haften nicht für entstandene Schäden.

Zudem ist es laut Herstellervorgaben notwendig, die Fahrzeugelektrik zu Beginn einer Diagnosesitzung mit einem für das Fahrzeug geeigneten **Ladegerät** zu stützen, um einer eventuell entladenen Batterie vorzubeugen.

## 1. ERSTER PROGRAMMSTART

Verwenden Sie den ggf. mitgelieferten USB-Stick zur Erstinstallation oder laden Sie sich die Software alternativ auf [www.vcdspro.de](http://www.vcdspro.de) herunter.

Führen Sie die exe-Datei aus und folgen Sie den Anweisungen auf dem Bildschirm. Öffnen Sie anschließend VCDS und verbinden Sie Ihr HEX-NET per USB-Kabel mit dem PC.

Klicken Sie nun im Hauptmenü auf **[Einstellungen]**, wählen Sie den Anschluss **[USB]** und führen Sie den **[Anslusstest]** durch.

Wenn der Test erfolgreich verlaufen ist (Anschluss: i. O.), klicken Sie auf **[OK]** und **[Speichern]**.

Ihr Interface kann nun **registriert** werden.



## 2. REGISTRIERUNG

Um Ihr HEX-NET in vollem Umfang nutzen zu können, müssen Sie dieses **einmalig** auf Ihren Namen registrieren.

Klicken Sie hierzu in VCDS auf **[Einstellungen]** sowie **[Konfiguration]**. VCDS öffnet nun das Konfigurationsprogramm, in dem Sie zunächst unter dem Reiter „Registrierung“ oben einen Haken setzen. Tragen Sie anschließend Ihre Daten ein.

Vergewissern Sie sich unbedingt, ob Ihre Email-Adresse korrekt geschrieben ist und beachten Sie bitte, dass im Feld „Bundesland/Provinz“ nur **zwei** Buchstaben stehen dürfen.

Falls gewünscht, können Sie zudem ein „Neues Cloud-Benutzerkonto anlegen“.

Wenn Sie die Ross-Tech® VCDS-Cloud® nicht nutzen möchten, können Sie die „Cloud-Einrichtung überspringen“.

VCDS Interface Config V2.271

Datei Hilfe

Interface auswählen: HN2-XXXXXX Interface-Liste aktualisieren

Übersicht Update WLAN **Registrierung** Erweitert

Ich habe verstanden, dass die Daten auf dieser Seite an Ross-Tech, LLC in den USA gesendet und in Übereinstimmung mit den dortigen Datenschutzbestimmungen/Erklärungen verarbeitet werden. (Klicken Sie hier, um die Datenschutzerklärung in Ihrem Browser zu öffnen bzw. zu lesen.)

Derzeit registriert auf:

Vor-/Nachname: Andreas Vetter Straße: Schulstraße 44

Stadt: Riedenburg Adresse 2 (inkl. Bundesland mit max. 2 Zeichen):

Bundesland/Provinz (2 Zeichen, ggf. nicht benötigt): BY Postleitzahl: 93339

Firma: PCI Diagnostiktechnik Land: Deutschland

E-Mail: mail@pci-diagnostiktechnik.de Telefonnummer: 09442 905603

Benutzername: PCI  Neues Cloud-Benutzerkonto anlegen

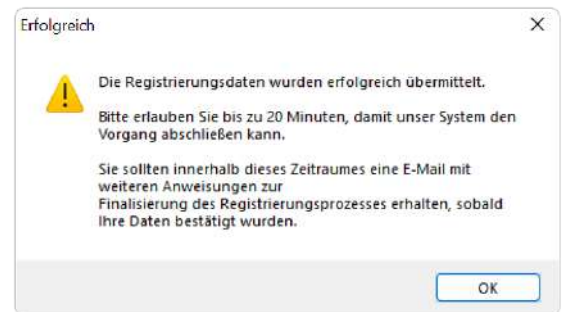
Passwort: \*\*\*\*\*  Bestehenden Cloud-Benutzerkonto verknüpfen

Passwort bestätigen: \*\*\*\*\*  Cloud-Einrichtung überspringen

Registrierung abschließen

Cloud-Benutzerkonto registrieren

Um die **[Registrierungsanfrage absenden]** zu können, ist eine Internetverbindung notwendig. Bei erfolgreicher Übermittlung öffnet sich ein Pop-Up mit der Meldung über eine Bestätigungsmail.



Innerhalb von drei Werktagen wird Ihnen eine Email mit einer Transaktions-ID an die zuvor hinterlegte Email-Adresse gesendet (prüfen Sie ggf. Ihren Spam Ordner).

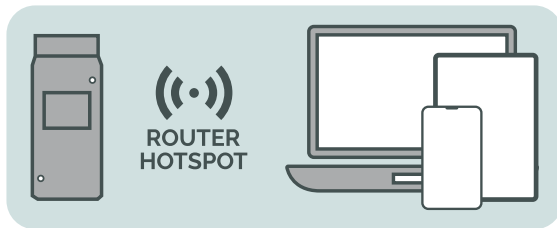
Tragen Sie die Transaktions-ID in das dafür vorgesehene Feld ein, dann können Sie die **[Registrierung abschließen]**.

Transaktions-ID:

Registrierung abschließen

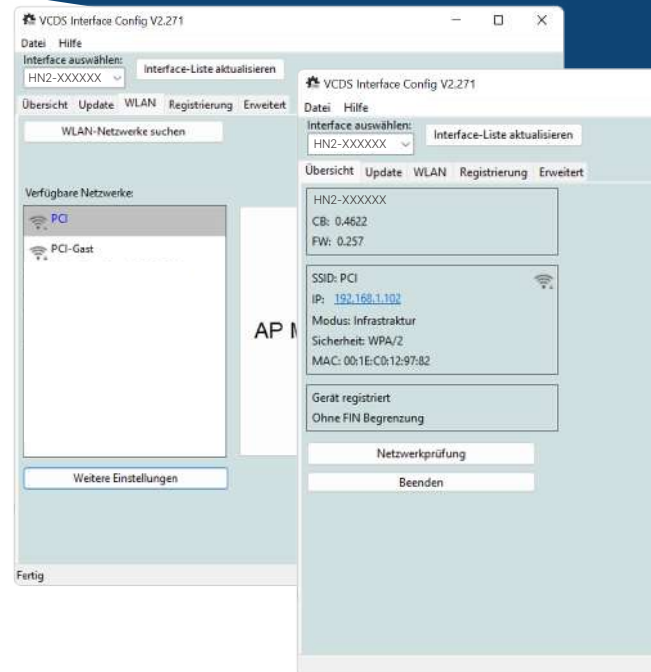
### 3. VERBINDUNGS- MÖGLICHKEITEN

#### KABELLOS PER W-LAN



#### Infrastruktur Modus über Router oder Hotspot

1. Verbinden Sie Ihren PC mit einem vorhandenen W-LAN Netzwerk und verbinden Sie Ihr HEX-NET per USB-Kabel mit dem PC.
2. Öffnen Sie VCDS, wählen Sie in den **[Einstellungen]** den Anschluss **[USB]** aus und führen Sie den **[Anschlussstest]** durch. Wenn der Test erfolgreich verlaufen ist (Anschluss: i. O.), klicken Sie auf **[OK]** und **[Speichern]**.
3. Klicken Sie – erneut in den **[Einstellungen]** – auf **[Konfiguration]**.
4. Es öffnet sich das Konfigurationstool als Pop-Up Fenster, bei dem Sie den Reiter „WLAN“ auswählen. Verbinden Sie sich mit dem gleichen Netzwerk, mit welchem bereits Ihr PC verbunden ist.
5. Im Reiter „Übersicht“ wird die Netzwerkverbindung durch eine IP Adresse bestätigt. Dieser Vorgang kann einige Sekunden in Anspruch nehmen.
6. Die Konfiguration ist abgeschlossen und Sie können das HEX-NET von Ihrem PC trennen.



7. Verbinden Sie das HEX-NET mit der OBD2-Schnittstelle des Fahrzeugs und schalten Sie die Zündung ein.
  - Öffnen Sie bei Verwendung eines Mobilgerätes die Ross-Tech VCDS-Mobile App und wählen Sie Ihr HEX-NET aus. Sie werden zur browserbasierten Version von VCDS-Mobile weitergeleitet, wo Sie sich mit dem Standardpasswort „password“ einloggen können.
  - Starten Sie bei Nutzung eines Diagnose-PCs die VCDS Desktop-Version und führen Sie den **[Anschlussstest]** mit dem Anschluss **[NET]** durch. Wenn der Test erfolgreich verlaufen ist (Anschluss: i. O.), klicken Sie auf **[OK]** und **[Speichern]**.
8. Ihr HEX-NET ist nun sowohl für Ihren Diagnose-PC als auch für Ihr mobiles Endgerät einsatzbereit.

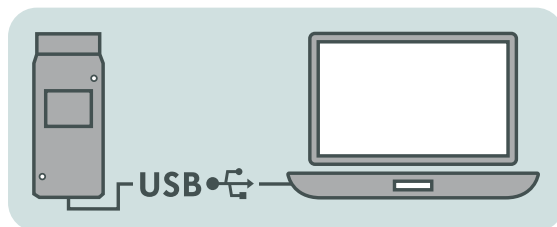
## KABELLOS PER W-LAN



### Access Point Modus über HEX-NET

1. Verbinden Sie das HEX-NET mit der OBD2-Buchse des Fahrzeugs und schalten Sie die Zündung ein.
2. Verbinden Sie Ihren PC oder Ihr Mobilgerät mit dem zu Ihrer Lizenznummer passenden W-LAN Netzwerk.
  - Öffnen Sie bei Verwendung eines Mobilgerätes Ross-Tech VCDS-Mobile App und wählen Sie Ihr HEX-NET aus. Sie werden zur browserbasierten Version von VCDS-Mobile weitergeleitet, wo Sie sich mit dem Standardpasswort „**password**“ einloggen können.
  - Starten Sie bei Nutzung eines Diagnose-PCs die VCDS Desktop-Version und führen Sie den **[Anslusstest]** mit dem Anschluss **[NET]** durch. Wenn der Test erfolgreich verlaufen ist (Anschluss: i. O.), klicken Sie auf **[OK]** und **[Speichern]**.
3. Ihr HEX-NET ist nun sowohl für Ihren Diagnose-PC als auch für Ihr mobiles Endgerät einsatzbereit.

## KABELGEBUNDEN PER USB



1. Verbinden Sie Ihr HEX-NET mit der OBD2-Schnittstelle des Fahrzeugs sowie per USB-Kabel mit dem PC. Schalten Sie die Zündung ein.
2. Öffnen Sie VCDS, wählen Sie in den **[Einstellungen]** den Anschluss **[USB]** aus und führen Sie den **[Anslusstest]** durch. Wenn der Test erfolgreich verlaufen ist (Anschluss: i. O.), klicken Sie auf **[OK]** und **[Speichern]**.
3. Ihr Interface ist nun einsatzbereit.



HN2-XXXXXX  
Kein Internet, offen



## ROTER MODUSKNOPF

Über den roten Button auf der Unterseite des HEX-NET können Sie folgende Aktionen durchführen:

### WECHSEL DER MODI

Durch einmaliges Drücken wechseln Sie zwischen Access Point Modus und Infrastruktur Modus. Anhand der Wi-Fi LED können Sie erkennen, in welchem Modus sich das HEX-NET aktuell befindet.

### Infrastruktur Modus

Verwenden Sie diesen Modus, wenn Sie Ihr HEX-NET sowie Ihren Diagnose-PC, Ihr Tablet oder Smartphone mit einem vorhandenen W-LAN Netzwerk (z. B. Router oder Hotspot) verbinden.

### Access Point Modus

In diesem Modus erzeugt das HEX-NET ein zu Ihrer Lizenznummer passendes W-LAN Signal im Format HN2-XXXXXX, mit dem Sie Ihren Diagnose-PC, Ihr Tablet oder Smartphone verbinden können.

### PASSWORT ZURÜCKSETZEN

Nachdem Sie sich in der Ross-Tech VCDS-Mobile App mit dem Standardpasswort „password“ eingeloggt haben, können Sie unter **[Options]** ein persönliches Passwort festlegen. Ein 15 Sekunden langes Drücken des Modusknopfs setzt dieses Passwort auf „password“ zurück.

### DOIP MODUS

Durch ein 30 Sekunden langes Drücken des Modusknopfs können Sie die Kommunikation über „DoIP“ ein- und ausschalten. Dies wird von manchen Fahrzeugen ab ca. MJ 2020 unterstützt. Ist der Modus aktiviert, blinkt die CPU-LED blau.

### RÜCKSETZEN DES HEX-NET

Durch ein 45 Sekunden langes Drücken des Modusknopfs setzen Sie das HEX-NET auf Werkseinstellung zurück und Ihr Passwort sowie alle gespeicherten Daten werden gelöscht. Dieser Vorgang sollte nur als Notlösung Gebrauch finden.

### SLEEP MODUS

Im Low Power Sleep Modus kann das HEX-NET dauerhaft mit der OBD2-Buchse des Fahrzeugs verbunden bleiben. Die Einstellungen können Sie nach Belieben in VCDS-Mobile unter **[Select]** und **[Adv. Low Power Config]** vornehmen.

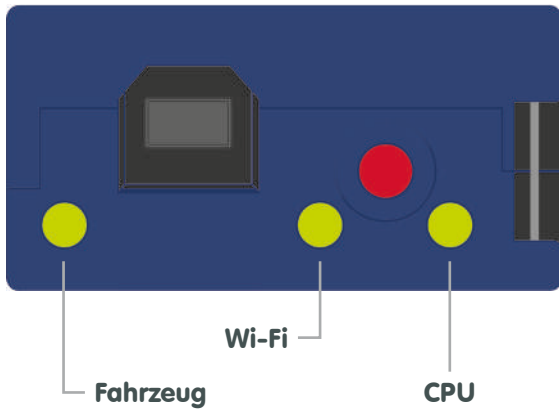
Schalten Sie die Zündung aus und warten Sie die voreingestellte Zeit ab, bis das HEX-NET in den Sleep Modus wechselt. Um das Interface zu aktivieren, schalten Sie die Zündung des Fahrzeugs ein und drücken Sie einmalig auf den roten Modusknopf.

### BITTE BEACHTEN SIE

Wenn Sie den Sleep Modus auf „None“ schalten und das HEX-NET für einen längeren Zeitraum im Fahrzeug lassen, laufen Sie Gefahr, dass sich die **Batterie entlädt**.



## LED STATUSANZEIGE



### WI-FI LED



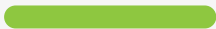
#### Leuchtet orange

HEX-NET befindet sich im **Access Point Modus** und erzeugt ein zur Lizenznummer passendes W-LAN Signal, kein Internetzugang in diesem Modus möglich



#### Blinkt rot

HEX-NET befindet sich im **Infrastruktur Modus** und versucht sich mit dem Netzwerk zu verbinden



#### Leuchtet grün

HEX-NET befindet sich im **Infrastruktur Modus** und ist mit dem passenden Netzwerk verbunden

### FAHRZEUG LED



#### Leuchtet grün

Zündung an, K-Line OK



#### Blinkt rot oder LED aus

Kurzschluss K-Line, Alarmton ertönt



#### Blinkt rot-grün

Interface kommuniziert mit dem Fahrzeug



#### LED aus

Zündung aus und keine Kommunikation möglich

### CPU LED



#### Blinkt grün

Normale CPU-Aktivität



#### Leuchtet rot

CPU ist ausgelastet



#### Blinkt blau

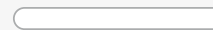
DolP-Unterst. ist AN

### SPEZIALFÄLLE



#### Alle LEDs leuchten rot

HEX-NET überträgt Daten an den Flash-Speicher und darf **nicht** von seiner Stromquelle **getrennt werden**

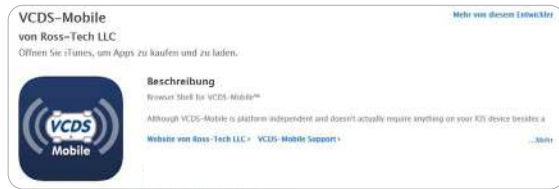


**Fahrzeug LED und Wi-Fi LED aus, CPU LED blinkt grün**



HEX-NET ist im **Sleep Modus**

## VCDS-MOBILE



Die Ross-Tech® VCDS-Mobile® App ist sowohl im Google Play Store als auch im App Store von Apple als Download verfügbar und dient der Verbindungsherstellung mit Ihrem HEX-NET. Nachdem Sie Ihr HEX-NET in der App ausgewählt haben, werden Sie zur browserbasierten, englischsprachigen Beta-version von VCDS-Mobile weitergeleitet.

VCDS-Mobile ist plattformunabhängig und benötigt nur einen modernen Browser auf Ihrem mobilen Endgerät. Nachdem Sie sich mit dem Standardpasswort „**password**“ eingeloggt haben, gelangen Sie ins Hauptmenü, wo Sie mit der Fahrzeugdiagnose beginnen können.

Während im Access Point Modus nur Grundfunktionen, wie z. B. der Auto-Scan, das Lesen und Löschen von Fehlercodes, das Anzeigen von Istwerten und das Protokollieren von Messwerten, möglich sind, bietet der Infrastruktur Modus in Verbindung mit der VCDS-Cloud noch mehr Anwendungsmöglichkeiten.



## VCDS-CLOUD

Nachdem Sie sich bei der Registrierung Ihres HEX-NET oder der ersten Nutzung der VCDS-Cloud ein Cloud-Benutzerkonto erstellt haben, sind Sie in der Lage die erweiterten Funktionen, wie z. B. Codierungen, Stellglieddiagnose, Login und Zugriffsberechtigung, zu nutzen.

Greifen Sie dafür auf ein verbautes Steuergerät zu und klicken Sie erst auf **[Functions]** und dann auf **[Cloud Functions]**.



## VCDS SOFTWARE



Die VCDS Diagnosesoftware wird laufend aktualisiert und steht Ihnen kostenlos auf unserer Website [www.vcdspro.de](http://www.vcdspro.de) als Download zur Verfügung. Alternativ können Sie die Software auch über die automatische Updatefunktion direkt in VCDS aktualisieren.

## SYSTEMVORAUSSETZUNGEN

- **Arbeitsspeicher:** Mindestens 2 GB
- **Festplattenplatz:** Mindestens 1 GB
- **Schnittstelle:** USB (1.0, 2.0 oder 3.0) Typ A
- **Bildschirmauflösung:** Mindestens 800 x 600
- **Betriebssystem:** Aktuelles Microsoft Windows Betriebssystem
  
- **Nicht unterstützte Betriebssysteme bzw. Versionen:**
  - Microsoft Windows XP und Vista
  - Microsoft Windows im S-Modus sowie CE und RT
  - Andere Betriebssysteme, wie z. B. GNU/Linux oder Apple macOS
  
- **Nicht unterstützte Prozessoren:**
  - Einkern Atom Prozessoren
  - ARM bzw. ARM64 Prozessoren
  
- **Vom Einsatz virtueller Maschinen, wie z. B. VirtualPC, Parallels Desktop, VirtualBox oder VMware wird abgeraten**

## UNSER SERVICE FÜR SIE

HANDBUCH, FORUM, WIKI & HOTLINE

VCDS ist ein Präzisionswerkzeug, welches eine Vielzahl an unterschiedlichen Funktionen bietet. Als erste Anlaufstelle für Informationen zum Umgang mit VCDS dient Ihnen das VCDS Handbuch, welches sich automatisch mit der Software auf Ihrem PC installiert. Wir bitten Sie, dieses aufmerksam zu lesen.

Gerne können Sie sich für weitere Informationen an unser deutsches VCDS-Forum und unsere deutsche VCDS-Wiki wenden. Als weltweit größter Distributor von VCDS Diagnosesystemen helfen wir Ihnen auch gerne persönlich bei allgemeinen sowie spezifischen Fragen und Problemen weiter.

---

Über die VCDS-Hotline stehen Ihnen folgende Leistungen kostenlos zur Verfügung:

- Beratung bei der Produktauswahl
- Hilfe bei Installationsproblemen
- Analyse von Hardwareproblemen an Ihrem Diagnoseinterface
- Fragen zum Umgang mit VCDS

Angeboten wird auch eine telefonische Hilfestellung für fahrzeugbezogene Reparaturen und Probleme. Sie ist über ein kostenpflichtiges Supportticket abzuwickeln. Mehr Informationen finden Sie unter [www.vcdspro.de](http://www.vcdspro.de).

Sie erreichen die VCDS-Hotline unter der

**SERVICENUMMER**  
**+49 9442 905603**





Im **deutschen VCDS Forum** können Sie sich nicht nur mit VCDS Mitarbeitern, sondern auch Kollegen austauschen, die ggf. bereits ähnliche Probleme gelöst haben. Zudem erhalten Sie die Berechtigung, sich in die VCDS Nutzerkarte einzutragen. So sind Sie nicht auf sich allein gestellt.

Lesen Sie im beiliegenden Flyer, wie Sie sich als Kunde freischalten lassen und so kostenlos an diesem Forum teilnehmen können. Nach Ihrer Freischaltung erhalten Sie u. a. folgende Vorteile:

- Zugriff auf unsere deutsche VCDS Wiki
- 2 mögliche Einträge bei der VCDS Nutzerkarte
- Up- und Download von Bildern und Anhängen
- Einstellen eines Titelbildes bei Ihrem Kundenprofil
- Unbegrenzte Unterhaltungen pro Tag

Nachdem Sie sich im VCDS-Forum registriert haben und als Kunde autorisiert wurden, haben Sie zusätzlich Zugriff auf die **deutsche VCDS Wiki**, die ständig erweitert und gepflegt wird.

Über die einzelnen Kategorien erreichen Sie neben Informationen zu Marken und Modellen auch spezifische Arbeits- und Nachrüstungsanleitungen sowie Lösungsansätze zu diversen Fehlercodes.

In allen Fehlercodebeiträgen werden allgemeine Symptome und Ursachen wie auch Lösungswege beschrieben. Darüber hinaus finden sich teilweise besondere Hinweise, die ggf. modell- oder bauteilspezifisch sind und häufig auf unseren Erfahrungswerten bzw. die unserer Kunden basieren.





VERTRIEB DURCH

